



*EXPÉDITION EN ANTARCTIQUE*

## LA GRANDE BOUCLE AUSTRALE

---

*De Ushuaïa à Ushuaïa (via Buenos Aires)*

*18 jours – 16 nuits à bord*

*Du 15 janvier au 1<sup>er</sup> février 2024*

Quitte à partir pour le bout du monde, autant s'ouvrir à toutes les découvertes possibles : les verdoyantes Malouines et les glaces de l'Antarctique ; les fascinants albatros à sourcils noirs et les emblématiques manchots royaux ; le galop des otaries à fourrure et les combats entre éléphants de mer. Ces deux semaines d'île en île sont la promesse d'une variété de climats, de paysages et de vie sauvage. Un voyage unique, plus riche en émotions que tout autre exploration dans le Grand Sud.



## LES POINTS FORTS DE VOTRE EXPÉDITION



Une seule croisière pour trois zones géographiques et naturelles très différentes



L'observation d'oiseaux emblématiques de ces régions : manchots royaux, albatros à sourcils noirs, gorfous sauteurs



Le débarquement sur le continent antarctique à Brown Bluff



La mémoire de l'expédition Shackleton et de la guerre des Malouines



La grande variété des mammifères marins : baleines, otaries, éléphants de mer

## ESCALES ET EXCURSIONS

Chaque jour, en fonction des conditions de glace, nous vous proposerons des débarquements ou sorties en zodiac à la découverte de l'infinie richesse de l'Antarctique : Glaciers, banquise, icebergs tabulaires, sommets montagneux plongeant à pic dans l'eau, plages volcaniques, bases scientifiques, baies enchantées ou bien encore vestiges de l'industrie baleinière.

Mais nous sommes avant tout les invités privilégiés de ces terres extrêmes où la nature dicte sa loi. Les programmes peuvent donc varier de jour en jour, faisant de chaque croisière un moment unique.



**Jour 1** - Buenos Aires (Argentine)

*Hébergement à l'Hôtel Palladio MGallery 5\* (ou similaire)*

**Jour 2** - Ushuaïa (Argentine)

*Vol Buenos Aires / Ushuaïa (Argentine)*

*Excursion et déjeuner à Ushuaïa*

*Embarquement en fin d'après-midi*

**Jour 3** - En mer

**Jour 4** - Malouines (Royaume-Uni)

**Jour 5** - En mer

**Jour 6** - En mer

**Jour 7** - Géorgie du Sud (Royaume-Uni)

**Jour 8** - Géorgie du Sud (Royaume-Uni)

**Jour 9** - Géorgie du Sud (Royaume-Uni)

**Jour 10** - En mer

**Jour 11** - En mer

**Jour 12** - Péninsule Antarctique

**Jour 13** - Péninsule Antarctique

**Jour 14** - Péninsule Antarctique

**Jour 15** - Péninsule Antarctique

**Jour 16** - En mer

**Jour 17** - En mer

**Jour 18** - Ushuaïa (Argentine)

*Débarquement en matinée et transfert pour le vol Ushuaïa / Buenos Aires (Argentine)*

### Excursion

(incluse le jour 2)

Journée découverte de la **Terre de Feu** avec déjeuner, jusqu'à l'embarquement en fin d'après-midi.

# ESCALES ET EXCURSIONS

## *Programme à titre indicatif.*

***Nous sommes avant tout les invités privilégiés de ces terres extrêmes où la nature dicte sa loi. Les programmes peuvent donc varier de jour en jour, faisant de chaque croisière un moment unique.***

### **Jour 1 - Buenos Aires (Argentine)**

Hébergement à l'Hôtel Palladio MGallery 5\* (ou similaire)  
Soirée libre

### **Jour 2 - Ushuaïa (Argentine)**

En matinée, vol intérieur vers Ushuaïa. Après votre excursion pour découvrir la Terre de Feu, Exploris One vous attend, amarré au pied de la ville d'Ushuaïa. Son commandant et son équipage nous accueillent à bord pour une première nuit aux Antipodes. Le bout du monde inverse déjà nos perspectives : la ville est toute petite et l'horizon immense. Dès ce soir, nous naviguons dans le canal de Beagle, la route maritime la plus importante de la Terre de Feu – si l'on excepte le détroit de Magellan..



### **Jour 3 - En mer**

Au sortir du canal de Beagle, Exploris One se glisse entre l'île des États et la pointe de la Terre de Feu pour mettre le cap sur les Malouines. Cette journée de mer tombe à pic pour faire connaissance avec le navire et notre équipe d'expédition. Les naturalistes nous présentent ce premier archipel du voyage, Falkland pour les Britanniques qui le regagnèrent lors de la guerre de 1982, Malvinas pour les Argentins qui n'ont pas renoncé à le récupérer un jour. Géopolitique et vie sauvage vont de pair en ce jour inaugural de votre croisière, pour l'enrichissement de tous.



### **Jour 4 - Les Malouines (Royaume-Uni)**

Cette « île nouvelle » l'est encore relativement puisqu'elle ne fut abordée qu'à la fin du XVIIIe siècle. Sa façade ouest, aux falaises coupées par de profondes failles, n'est pas accessible par la mer, mais par l'autre côte et par un chemin intérieur entre de hautes herbes. C'est l'itinéraire de notre débarquement. Du haut du précipice, la mer rugit vers nous des geysers d'embruns. Une double colonie d'oiseaux niche entre herbes et rochers : albatros à sourcils noirs et gorfous sauteurs. Pas de plus grand contraste qu'entre les premiers, racés, élégants, aux yeux comme délicatement maquillés ; et les seconds, râblés, têtus, agitant à chaque saut le toupet de plumes jaunes hérissant leur tête. Le va-et-vient de ces « Don Quichotte et Sancho Pansa de l'Océan austral » déclenche inmanquablement les rires et peut fasciner des heures durant.



### **Jours 5 et 6 - En mer**

Durant cette parenthèse océanique, nous parcourons plus de 1 500 km (837 milles marins) et découvrons l'immensité vertigineuse de l'Océan austral. Notre traversée pourrait être animée par la rencontre de grands cétacés que nous serions invités à venir observer sur les ponts. Il est évidemment aussi question des navigateurs d'autrefois et de leurs audacieuses équipées. Parmi ces « hommes de fer sur des bateaux de bois », Ernest Shackleton est une icône. La Géorgie du Sud était son but, elle est le nôtre à présent. Pour gagner sa côte nord, la seule propice à nos débarquements, nous la contourons. Certains de ses reliefs peuvent donc être déjà visibles sur l'horizon. Ouvrons l'œil !



# ESCALES ET EXCURSIONS

## **Programme à titre indicatif.**

***Nous sommes avant tout les invités privilégiés de ces terres extrêmes où la nature dicte sa loi. Les programmes peuvent donc varier de jour en jour, faisant de chaque croisière un moment unique.***



### **Jour 7 - Géorgie du Sud (Royaume-Uni)**

Port très encaissé cerné par deux glaciers, Fortuna Bay fut l'une des dernières étapes de l'épopée Shackleton. Se distingue au fond de la baie, le glacier du Roi sur l'arête duquel il marcha vers son salut. Au pied de la montagne, se déploie une vaste plaine alternant ruisseaux, bouquets d'herbes et graviers. Les éléphants de mer et les otaries à fourrure que nous y rencontrons sont emblématiques des archipels austraux. Autant les premiers sont relativement pacifiques... et odorants, autant les secondes sont agressives. Nos naturalistes nous ayant appris les bons comportements pour observer la faune sans la déranger, cette escale est à la hauteur de nos attentes photographiques. Au milieu de ces mammifères, quelques manchots royaux annoncent notre prochaine étape.

### **Jour 8 - Géorgie du Sud (Royaume-Uni)**

Si la Géorgie du Sud est la terre des manchots royaux, alors Saint Andrews Bay en est le parlement! Ce site abrite la plus grande colonie de l'espèce sur l'île et la seconde au monde. Et puisque l'on parle de monde, s'ébattent ici des dizaines de milliers d'individus. Chaque parent, après s'être nourri en mer, appelle son petit pour le retrouver dans la masse. Et nous constatons qu'il y parvient sans peine dans un hypnotisant concert de cris gutturaux. Nous assistons sans filtre à l'activité d'une société animalière parfaitement organisée, l'enjeu pour chaque couple étant de mener son jeune à maturité. Et quel jeune ! Une boule de plumes marron assez pataude, que quelques mois transforment en élégant oiseau à l'impeccable « smoking ».

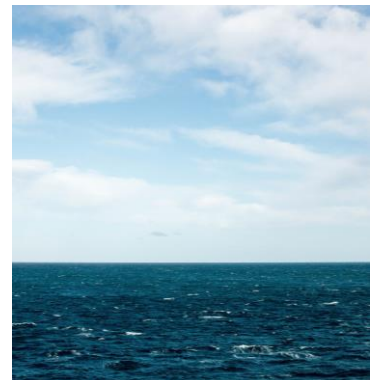


### **Jour 9 - Géorgie du Sud (Royaume-Uni)**

Capitale australe de la chasse à la baleine et station où l'on transformait les animaux en graisse, Grytviken permet de comprendre cette activité, prestigieuse autrefois, décriée de nos jours. Les conditions de travail s'incarnent dans les vestiges des anciens fours – beau contraste de tons rouille sur le vert du tussock alentour. L'arrêt au cimetière local émeut. Là repose l'explorateur Shackleton, sa stèle funéraire gravée d'une étoile. Il faut parfois, pour pouvoir s'y recueillir, en écarter quelques otaries à fourrure, peu au fait des traditions funéraires humaines. Ce passé voisine avec l'actif établissement britannique installé à King Edward Point. Là, on assure des recherches en mer ainsi que la gouvernance de ce territoire ultramarin du Royaume-Uni.

### **Jours 10 et 11 - En Mer**

Exploris One plonge vers l'Antarctique. Au-delà du soixantième parallèle, il n'est pas rare de croiser la route d'icebergs tabulaires, au sommet parfaitement plat, échappés de plateformes glaciaires de la mer de Weddell. Observations en extérieur et conférences dans l'auditorium nous familiarisent et avec l'équipe d'expédition et avec le monde des glaces. Nous en apprenons chaque jour un peu plus sur ces mastodontes ou sur les trésors biologiques que recèle la banquise, apparemment si peu hospitalière à la vie. Nous abordons le Grand Continent blanc en glaciologues initiés. **Nous évoquons ci-dessous un programme possible, ajusté au jour le jour pour profiter de toute rencontre inattendue.**



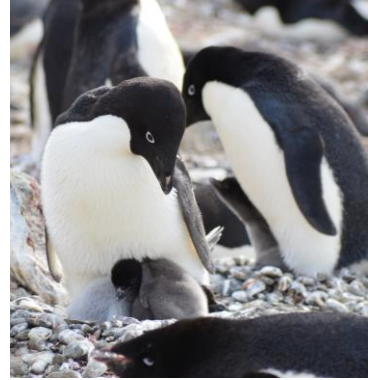
# ESCALES ET EXCURSIONS

## *Programme à titre indicatif.*

***Nous sommes avant tout les invités privilégiés de ces terres extrêmes où la nature dicte sa loi. Les programmes peuvent donc varier de jour en jour, faisant de chaque croisière un moment unique.***

### **Jour 12 - Péninsule Antarctique**

À l'horizon, un imposant relief brun aux reflets roux : voici Brown Bluff, littéralement « la falaise marron ». À l'entrée de la mer de Weddell, le rivage se laisse approcher dans un dédale de glace. Et quel rivage ! Le continent antarctique lui-même, foulé par des humains pour la première fois il y a deux cents ans seulement. À nous de ressentir l'émotion des pionniers. Le site nous permet de découvrir une autre espèce d'oiseaux : le manchot Adélie. Rencontre encore plus précieuse car incertaine, le rare pétrel des neiges niche dans l'escarpement. Notre cabotage se poursuit dans le détroit de l'*Antarctic*, nom d'un navire dont les historiens du bord nous content l'expédition échevelée. Nous ne sommes pas à l'abri d'une croisière en zodiac impromptue pour voir de plus près la glace du pôle, venue jusqu'à nous.



### **Jour 13 - Péninsule Antarctique**

Le détroit de Gerlache offre de nombreuses occasions de débarquement ou de balades en zodiac. L'inattendu marque donc cette journée, car à l'aventure seule, nous sommes tenus. Allons-nous découvrir la gamme des bleus du glacier de Neko Harbour ? Ou observer les sternes ayant investi une vieille épave norvégienne dans Wilhelmina Bay ? Et si nous empruntons le chenal Neumayer pour aller saluer les chercheurs britanniques de la base de Port Lockroy ? Le chef d'expédition et le commandant choisissent les meilleurs sites d'exploration pour une expérience mémorable. Tout en gardant en tête de rester modeste face au gigantisme de la nature. Seuls les impératifs de Leurs Majestés la Glace et le Climat font foi. Nous sommes leurs zélés sujets.



### **Jour 14 - Péninsule Antarctique**

Paradise Bay est... le paradis pour une balade en zodiac. La mer y est souvent couverte de banquise disloquée par le retour de l'été austral : grâce à nos naturalistes initiateurs, nous savons lire dans cette géométrie glacée. À Neko Harbour, nous écoutons alternativement les craquements d'un impressionnant glacier et les glapissements des manchots papous construisant leur nid. Leur façon d'âprement se disputer chaque caillou nous donne une sacrée contre-leçon de savoir-vivre... En bord de plage, un phoque de Weddell – ventre replet et museau rond de chat – digère sans se soucier de notre présence. Le jour se clôt sur l'émouvante impression d'avoir pu intimement dialoguer avec la nature.



### **Jour 15 - Péninsule Antarctique**

Outre ses manchots à jugulaire et ses sites baleiniers, les Shetlands du Sud nous permettent de réviser nos connaissances volcanologiques. Deception Island est un ancien cône volcanique effondré, dont le gouffre a été envahi par la mer, Inoubliable est l'entrée d'Exploris One dans ce port abrité. Au large de l'île, des aiguilles de basalte sont des conduits volcaniques pétrifiés. Nous en retrouvons le type à Half Moon Island. Là, une longue plage en croissant de lune déploie un univers noir et blanc, où tranche la cabane orange d'une station argentine, ouverte certains étés. Sa couleur vive répond aux nuances des lichens couvrant les rochers et à la tâche vermillon au bec des goélands dominicains. Nous apprécions cette communion avec la vie sauvage, rendue possible par notre présence respectueuse en son sein.



# ESCALES ET EXCURSIONS

## *Programme à titre indicatif.*

***Nous sommes avant tout les invités privilégiés de ces terres extrêmes où la nature dicte sa loi. Les programmes peuvent donc varier de jour en jour, faisant de chaque croisière un moment unique.***



### **Jours 16 et 17 - En mer**

Quinze jours au bout du monde ne laissent aucun voyageur inchangé. La proximité de la faune sauvage, sa confiance en notre bienveillance qui permet d'incomparables observations naturalistes, est notre expérience la plus marquante. Cette absence de crainte est une conséquence directe du traité de l'Antarctique, qui, depuis 1959, garantit aux oiseaux comme aux mammifères de l'Océan austral de ne plus être chassés. Tandis que nous voguons vers Ushuaïa, nos naturalistes, dans leurs ultimes interventions, rappellent l'importance des accords internationaux érigeant l'Antarctique en sanctuaire. C'est ce qui amène baleines, pétrels-tempête et albatros à accompagner, sereins, notre traversée de retour. Avoir accès à ce monde sauvage nous engage à en être désormais les ambassadeurs. Une conviction commune à tous les navigants d'Exploris One, forgée par deux semaines d'émerveillement partagé.

### **Jour 18 - Ushuaïa (Argentine)**

Débarquement en matinée. Transfert vers l'aéroport pour le vol intérieur vers Buenos Aires.



# ESCALES ET EXCURSIONS

## *Programme à titre indicatif.*

***Nous sommes avant tout les invités privilégiés de ces terres extrêmes où la nature dicte sa loi. Les programmes peuvent donc varier de jour en jour, faisant de chaque croisière un moment unique.***



### **Jours 16 et 17 - En mer**

Quinze jours au bout du monde ne laissent aucun voyageur inchangé. La proximité de la faune sauvage, sa confiance en notre bienveillance qui permet d'incomparables observations naturalistes, est notre expérience la plus marquante. Cette absence de crainte est une conséquence directe du traité de l'Antarctique, qui, depuis 1959, garantit aux oiseaux comme aux mammifères de l'Océan austral de ne plus être chassés. Tandis que nous voguons vers Ushuaïa, nos naturalistes, dans leurs ultimes interventions, rappellent l'importance des accords internationaux érigeant l'Antarctique en sanctuaire. C'est ce qui amène baleines, pétrels-tempête et albatros à accompagner, sereins, notre traversée de retour. Avoir accès à ce monde sauvage nous engage à en être désormais les ambassadeurs. Une conviction commune à tous les navigateurs d'Exploris One, forgée par deux semaines d'émerveillement partagé.

### **Jour 18 - Ushuaïa (Argentine)**

Débarquement en matinée. Transfert vers l'aéroport pour le vol intérieur vers Buenos Aires.



## LES GRANDS INVITÉS À BORD

*En complément d'une équipe de guides et naturalistes spécialistes de cette destination, et afin d'enrichir encore plus votre expérience, nous aurons l'honneur d'accueillir, sur cette croisière :*



**Rémy MARION**

*Réalisateur, conférencier, auteur, photographe*

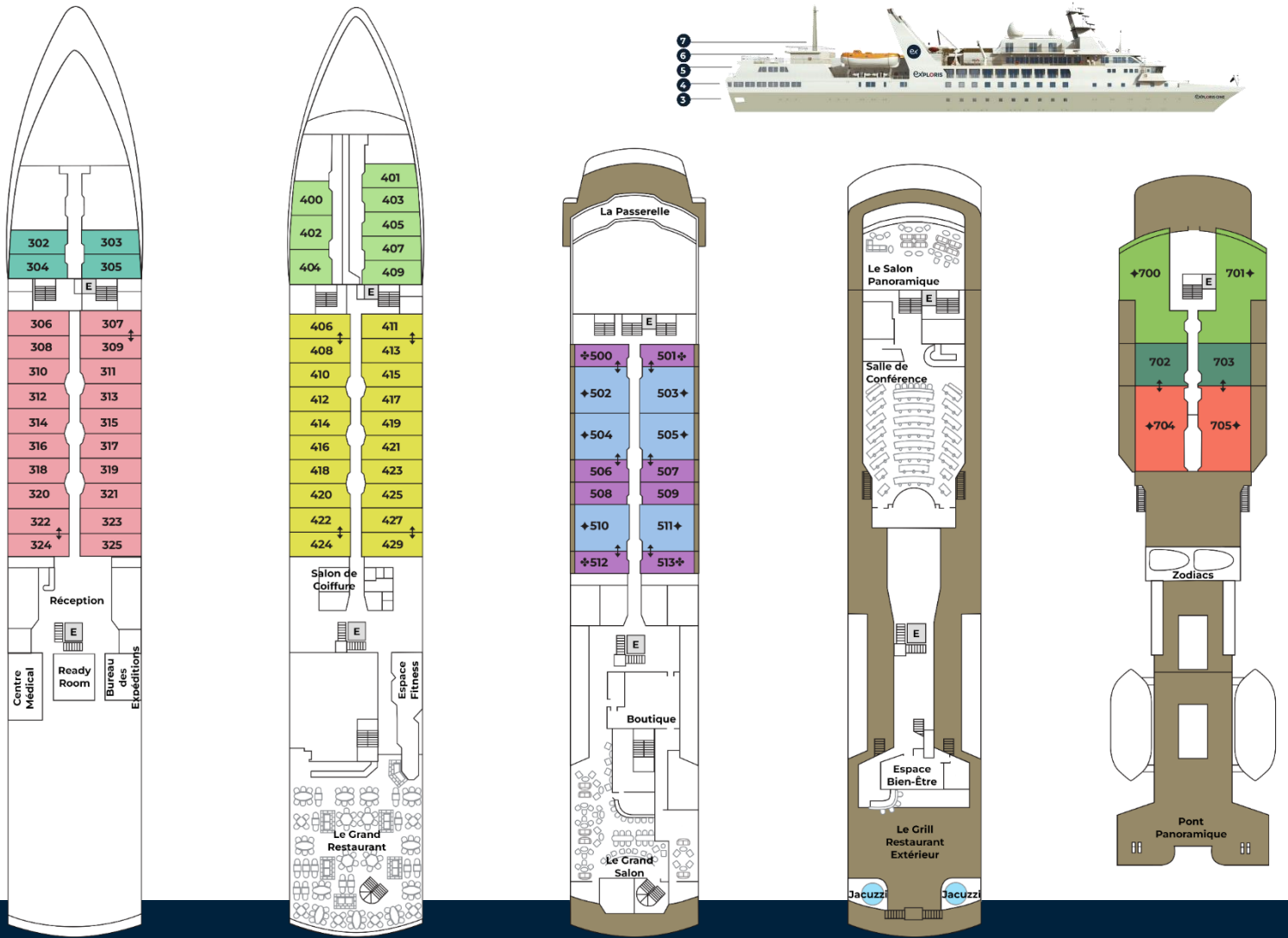
Rémy Marion est spécialisé dans l'observation des animaux polaires. Sa passion l'entraîne vers les plus hautes latitudes, du Spitzberg à la péninsule antarctique. Il s'efforce d'expliquer et de montrer sur le terrain ou lors de ses conférences, la diversité, la beauté mais aussi la fragilité de cette faune étonnante. Comme les phoques et les otaries, les manchots l'intéressent pour leur aptitude à vivre dans des milieux exigeants mais également pour la place qu'ils ont tenue dans l'histoire des hommes, autochtones ou marins, qui ont vécu dans ces régions.

Rémy cumule désormais les activités de réalisateur, conseiller technique et conférencier. Auteur d'une vingtaine d'ouvrages dont "Le guide des manchots" (éditions Delachaux et Niestlé), c'est toujours vers les régions polaires qu'il revient. Avec les changements climatiques rapides dans l'Arctique qui menacent l'ours polaire, Rémy oriente ses activités vers la production de vidéos, d'expositions et de conférences pour informer et témoigner de la réalité des problématiques qui touchent ces régions emblématiques.

Tourné sur les îles Malouines, Rémy est co-réalisateur du documentaire de 52 minutes " Albatros et gorfous, un été austral" pour France 2.



# PLAN DES PONTS – EXPLORIS ONE



## PONT 3

Réception  
Centre Médical  
Ready Room  
Bureau des Expéditions

## PONT 4

Salon de Coiffure  
Espace Fitness  
Le Grand Restaurant

## PONT 5

La Passerelle  
Boutique  
Le Grand Salon

## PONT 6

Salon Panoramique  
Salle de Conférence  
Espace Bien-Être  
Le Grill Extérieur  
Jacuzzi

## PONT 7

Pont Panoramique

- Cabine Premium
- Cabine Deluxe
- Grandes Suites
- Cabines Océan
- Cabines Balcon
- Suites Navigateur
- Cabines Supérieures
- Suites Discovery
- Suites de l'Armateur

## CARACTÉRISTIQUES

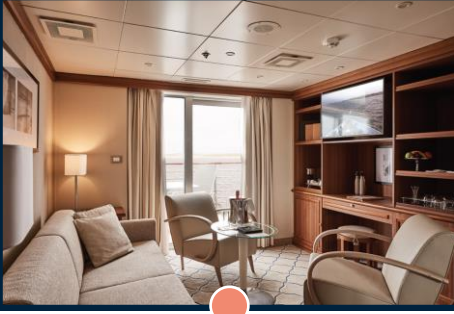
**NOMBRE MAX DE PASSAGERS** 144 (120 en zones polaires)  
**LONGUEUR** 108 mètres  
**CLASSE GLACE** 1A  
**CLASSIFICATION** Lloyd's register

**EQUIPAGE** 102  
**PAVILLON** Français (2023)  
**TONNAGE** 6,158 TJB  
**PONTS PASSAGERS** 5

**OFFICIERS** Français  
**LARGEUR** 16 mètres  
**ZODIACS** 12  
**VITESSE MOYENNE** 12,5 nœuds

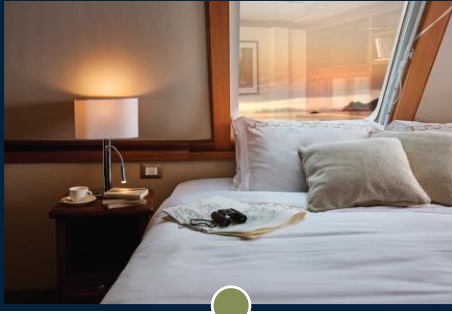


# CABINES & SUITES – EXPLORIS ONE



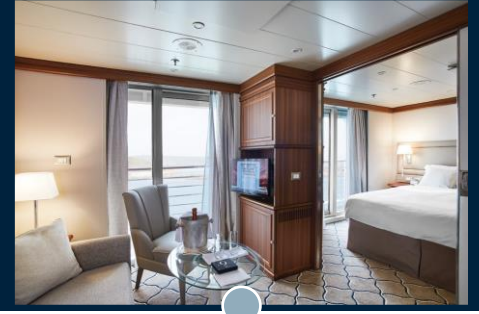
## Suites de l'Armateur

- Au pont 7
- 67 m<sup>2</sup> dont une grande terrasse privée de 15m<sup>2</sup>
- Deux baies vitrées panoramiques coulissantes
- Deux lits séparés ou un lit queen-size
- Salle de séjour avec grand salon équipé d'un canapé-lit
- Grand dressing avec coffre-fort
- Salle de bain en marbre avec baignoire et douche séparée



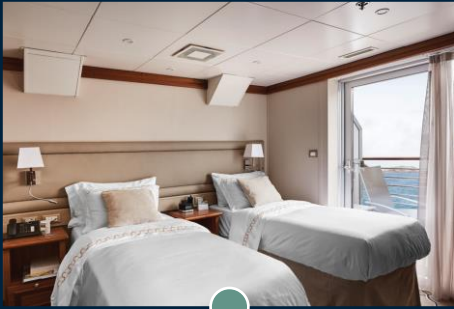
## Grandes Suites

- Au pont 7
- 57 m<sup>2</sup> dont un grand balcon privé de 8m<sup>2</sup>
- Une baie vitrée panoramique coulissante
- Deux lits séparés ou un lit queen-size
- Salle de séjour avec coin salon équipé d'un canapé-lit
- Dressing avec coffre-fort
- Salle de bain en marbre avec baignoire et douche séparée



## Suites Discovery

- Au pont 5
- 39 m<sup>2</sup> dont 2 balcons à la française de 3 m<sup>2</sup>
- Deux baies vitrées panoramiques coulissantes
- Deux lits séparés ou un lit queen-size
- Grand salon équipé d'un canapé-lit
- Grand dressing avec coffre-fort
- Salle de bain en marbre avec baignoire et douche séparée



## Suites Navigateur

- Au pont 7
- 37 m<sup>2</sup> dont 1 grand balcon de 8 m<sup>2</sup>
- Une baie vitrée panoramique coulissante
- Lits séparés ou Queen-size
- Coin salon avec bureau
- Penderie avec coffre-fort
- Salle de bain en marbre avec baignoire et douche séparée



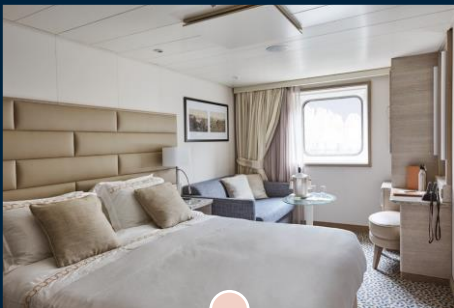
## Cabines Balcon

- Au pont 5
- De 19 à 20 m<sup>2</sup> dont 1 balcon à la française de 1,5 m<sup>2</sup>
- Une baie vitrée panoramique coulissante
- Deux lits séparés ou un lit queen-size
- Coin salon avec bureau
- Penderie avec coffre-fort
- Salle de bain en marbre avec douche



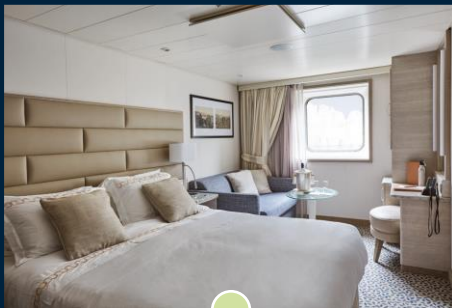
## Cabines Deluxe

- Au pont 4
- 18 m<sup>2</sup>
- Grande fenêtre - Sabord (120cm x 110cm)
- Deux lits séparés ou un lit queen-size
- Coin salon avec bureau
- Penderie avec coffre-fort
- Salle de bain en marbre avec douche



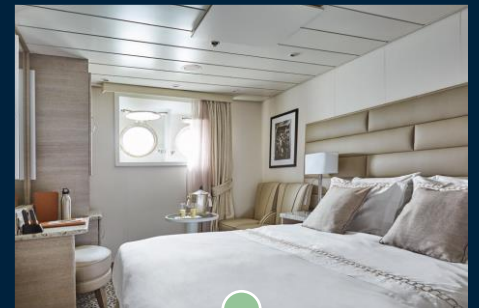
## Cabines Ocean

- Au pont 3
- 18 m<sup>2</sup>
- Fenêtre - Sabord (80cm x 80cm)
- Deux lits séparés ou un lit queen-size
- Coin salon avec bureau
- Penderie avec coffre-fort
- Salle de bain en marbre avec douche



## Cabines Supérieures

- Au pont 4, à l'avant du navire
- 16 à 18 m<sup>2</sup>
- Fenêtre - Sabord (80cm x 80cm)
- Deux lits séparés ou un lit queen-size
- Coin salon avec bureau
- Penderie avec coffre-fort
- Salle de bain en marbre avec douche



## Cabines Premium

- Au pont 3
- 14 à 15 m<sup>2</sup>
- 2 hublots (40cm de diamètre)
- Deux lits séparés ou un lit queen-size
- Coin salon avec bureau
- Penderie avec coffre-fort
- Salle de bain en marbre avec douche